

SSL Live & Harrison LiveTrax Quick start guide

Introduzione

LiveTrax di Harrison Audio è un efficiente software di registrazione multitraccia e soundcheck virtuale che si integra perfettamente con le console SSL Live. LiveTrax è stato progettato per l'acquisizione di performance dal vivo, da piccoli eventi intimi a concerti e produzioni su larga scala. Si concentra sugli strumenti essenziali necessari per acquisire registrazioni dal vivo in modo rapido ed efficiente, senza complicazioni. La sua interfaccia user-friendly è semplice da usare per le prove di band e grandi orchestre.

Se abbinato a una console SSL Live, LiveTrax può creare un marcatore quando si richiama una scena di automazione della console durante la registrazione e può quindi saltare per seguire le scene sparate dalla console durante il soundcheck virtuale. I nomi dei canali delle console SSL Live possono essere facilmente trasferiti a LiveTrax per una rapida organizzazione e gestione delle sessioni.

Il presente documento fornisce le istruzioni per l'utilizzo delle console SSL Live e l'integrazione del software Harrison LiveTrax. Per ulteriori informazioni sulle funzioni complete di LiveTrax, consultare il documento [LiveTrax manual](#).

Track Names

Una volta configurato completamente il file di mostra della console SSL Live, utilizzare la funzione **Configurazione console, Esportazione nomi canali** – see [here](#). Questo file CSV include tutti i nomi dei canali della console nella colonna 2, ogni riga è un equivalente mono.

Per i canali stereo (o altri formati multipli) si aggiunge una L e una R maiuscole alla fine del nome del canale utilizzato in ogni riga. Allo stesso modo, LCR, 4.0 e 5.1 vengono aggiunti alla riga nell'ordine seguente:

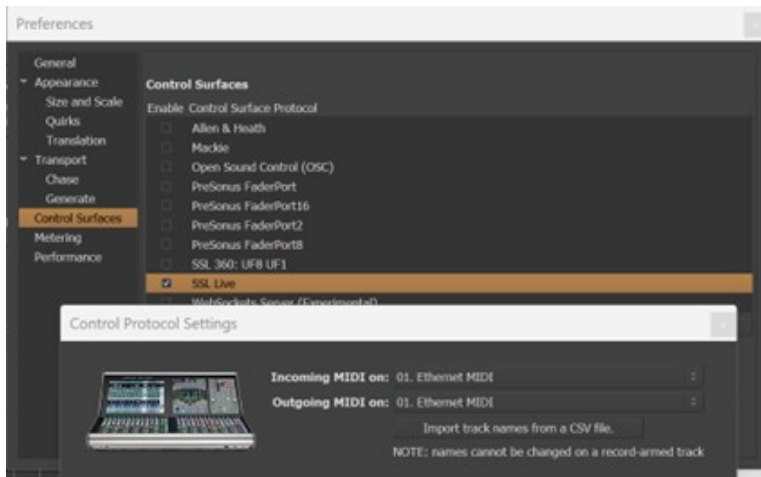
- LCR: L, C, R
- 4.0: L, R, LS, RS
- 5.1: L, C, R, LS, RS, LFE



Nell'impostazione di Harrison LiveTrax, si effettua una sessione con il numero di tracce desiderato (si consiglia di utilizzare tracce mono per semplicità) e si naviga in **Preferences, Control Surfaces**.

Selezionare **SSL Live** e poi **Show Protocol Settings** per aprire la configurazione. *Se è installato ipMIDI, l'impostazione predefinita sarà 01. Ethernet MIDI sia in entrata che in uscita (per usi futuri).*

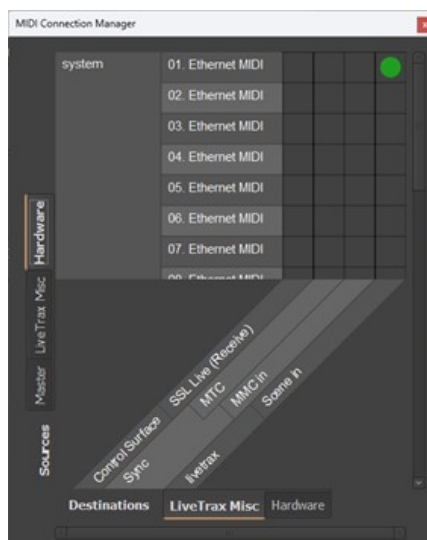
Import track names from a CSV file aprirà un browser di file in cui è possibile aprire il file CSV formattato SSL, in modo che le tracce di LiveTrax abbiano gli stessi nomi dei canali sulla console..



Scene Markers

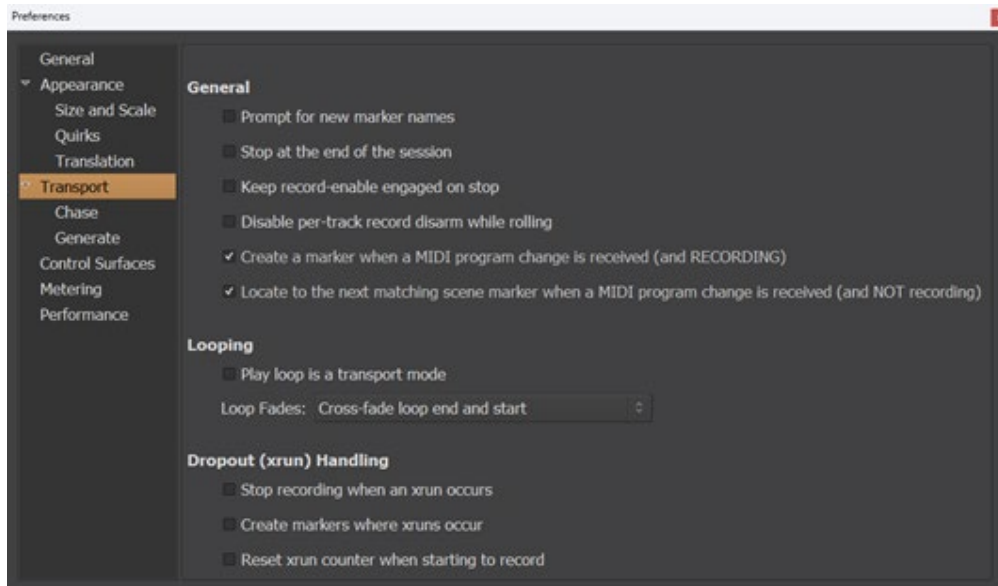
LiveTrax può creare un marcatore quando si richiama una scena di automazione della console durante la registrazione e può quindi saltare per seguire le scene sparate dalla console durante il soundcheck virtuale.

Utilizzare **LiveTrax MIDI Connection Manager** per collegare le tracce live **Scene In** e **Scene Out** alla console via MIDI. In genere si tratta di ipMIDI con l'applicazione ipMIDI in esecuzione sul computer che ospita LiveTrax..



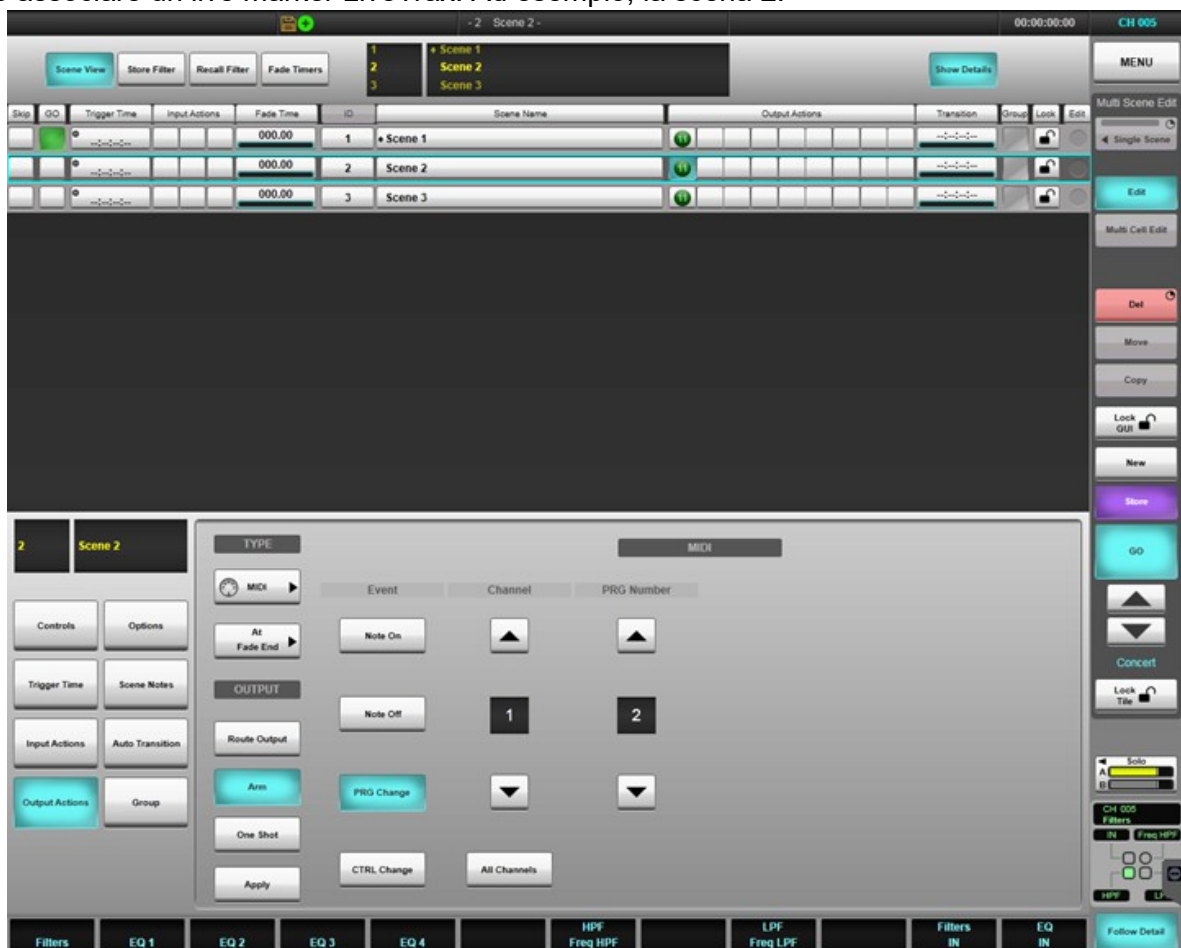
Note: : Se si utilizzano Dante e DVS sul computer LiveTrax, sono necessari adattatori di rete separati per Dante e ipMIDI. Il computer deve essere configurato in modo che ipMIDI utilizzi l'adattatore corretto.– vedi [Livehelp ipMIDI](#).

Per creare i marcatori, configurare LiveTrax per: **Create a marker when a MIDI program change is received (and RECORDING)**



I marcatori di scena sono mappati su **PGM change, Channel 1, PRG Number = Scene Number**

In SSL Live Automation aggiungete azioni di uscita MIDI con modifiche PGM a qualsiasi scena a cui volete associare un live marker LiveTrax. Ad esempio, la scena 2.



Questa guida presuppone che il routing audio e le modalità di prova del registratore della console siano già state configurate nello showfile della console SSL Live..

Durante le prove, o durante la registrazione dello spettacolo, impostare LiveTrax per registrare e sparare le scene sulle console creando dei marcatori in LiveTrax. Al termine delle pr, tutto il multitraccia sarà registrato con i marcatori nei punti in cui sono state sparate le scene. Se LiveTrax non è in fase di registrazione, è possibile spostarsi all'interno del set utilizzando le scene della console con la riproduzione automatica, ideale per testare diversi brani all'interno di un set durante il sound check virtuale